

บทที่ 3 ผลการติดตามตรวจสอบผลกระทบสิ่งแวดล้อม

การติดตามตรวจสอบผลกระทบสิ่งแวดล้อมของโครงการทำเหมืองแร่ดินขาว-ดีบุก-มูลแพรม ของ บริษัท มินเนอรัล รีซอร์สเซส ดีเวลลอปเม้นท์ จำกัด ประทานบัตรที่ 25282/14906 ที่ปรึกษาได้ทำการรวบรวมผลการตรวจวัดที่เสนอในรายงานผลการปฏิบัติตามมาตรการป้องกันและแก้ไขผลกระทบสิ่งแวดล้อม และมาตรการติดตามตรวจสอบผลกระทบสิ่งแวดล้อมในปี 2564-2567 และผลการตรวจวัดในรอบปัจจุบัน (เดือนเมษายน 2567) เอกสารรับรองผลการตรวจวัดคุณภาพสิ่งแวดล้อมแสดงดังเอกสารแนบ 8 และเอกสารอนุญาตให้องค์ปฏิบัติการดังเอกสารแนบ 9

3.1 คุณภาพน้ำผิวดิน

1) ดัชนีและวิธีการตรวจวัด

ดัชนีตรวจวัด/วิเคราะห์คุณภาพน้ำผิวดิน จำนวน 8 ดัชนี แสดงรายละเอียดดังนี้

ดัชนี	วิธีการตรวจวัด
ความเป็นกรด-ด่าง (pH)	Electrometric Method
ปริมาณตะกอนแขวนลอยทั้งหมด (Total Suspended Solids)	Total Suspended Solids Dried at 103-105°C
ปริมาณตะกอนทั้งหมดที่ละลายได้ (Total Dissolved Solids)	Total Dissolved Solids Dried at 180°C
ความกระด้างทั้งหมด (Total Hardness)	EDTA Titrimetric Method
ความขุ่น (Turbidity)	Nephelometric Method
สารหนู (Arsenic)	Hydride Generation, AAS
เหล็กกรรม (Iron)	Digestion, ICP Method
ซัลเฟต (Sulfate)	Turbidimetric Method

2) ตำแหน่งพิกัดของสถานีเก็บตัวอย่าง (รูปที่ 3.1-1)

- | | |
|-------------------------------------|--------------------------------|
| 1) ห้วยเหมืองสูงบริเวณสะพานคอนกรีต | : UTM 47 P 465999 E, 1100404 N |
| 2) ห้วยบางเนียงบริเวณต้นน้ำ | : UTM 47 P 465258 E, 110173 N |
| 3) ห้วยบางพงบริเวณต้นน้ำ | : UTM 47 P 465127 E, 1099712 N |
| 4) ห้วยบางพงบริเวณท้ายน้ำ | : UTM 47 P 465772 E, 1099682N |
| 5) ห้วยเหมืองโดนบริเวณต้นน้ำ | : UTM 47 P 465192 E, 1099264 N |
| 6) ห้วยเหมืองโดนบริเวณท้ายน้ำ | : UTM 47 P 465549 E, 1099348 N |
| 7) จุดรวมห้วยเหมืองโดนและห้วยบางพง | : UTM 47 P 465905 E, 1099684 N |
| 8) คลองหาดส้มแป้นบริเวณหน้าวัด | : UTM 47 P 466392 E, 1100018 N |
| 9) คลองหาดส้มแป้นบริเวณบ้านบางสังติ | : UTM 47 P 466201 E, 1100680 N |
| 10) คลองทุ่งคา | : UTM 47 P 465484 E, 1095336 N |

สถานีเก็บตัวอย่างน้ำผิวดิน



ห้วยเหมืองสูงบริเวณสะพานคอนกรีต



ห้วยบางเนียงบริเวณต้นน้ำ



ห้วยบางพงบริเวณต้นน้ำ



ห้วยบางพงบริเวณท้ายน้ำ



ห้วยเหมืองโตนบริเวณต้นน้ำ



ห้วยเหมืองโตนบริเวณท้ายน้ำ



จุดรวมห้วยเหมืองโตนและห้วยบางพง



คลองหาดส้มแป้นบริเวณหน้าวัด



คลองหาดส้มแป้นบริเวณบ้านบางสังคี



คลองฟุงคา

สถานีเก็บตัวอย่างน้ำใต้ดิน



บ่อน้ำตื้นบ้านฟุงคา



บ่อน้ำตื้นบ้านหาดส้มแป้น



บ่อน้ำตื้นบ้านบางสังคี



น้ำบาดาลบ้านหาดส้มแป้น

รูปที่ 3.1-1

(ต่อ)

3) วันที่เก็บตัวอย่าง

วันที่ 23 เมษายน 2567

4) ผลการตรวจวัดคุณภาพน้ำผิวดิน

จากการเก็บตัวอย่างน้ำผิวดินในวันที่ 23 เมษายน 2567 จำนวน 10 สถานี ได้แก่ ห้วยเหมืองสูง บริเวณสะพานคอนกรีต ห้วยบางเนียงบริเวณต้นน้ำ ห้วยบางพงบริเวณต้นน้ำ ห้วยบางพงบริเวณท้ายน้ำ ห้วยเหมือง โตนบริเวณต้นน้ำ ห้วยเหมืองโตนบริเวณท้ายน้ำ จุลรวมห้วยเหมืองโตนและห้วยบางพง คลองหาดส้มแป้นบริเวณ หน้าวัด คลองหาดส้มแป้นบริเวณบ้านบางสังคี และคลองทุ่งคา ผลการวิเคราะห์คุณภาพน้ำผิวดินนำเสนอตั้ง ตารางที่ 3.1-1 และรูปที่ 3.1-2 รายละเอียดดังนี้

ห้วยเหมืองสูงบริเวณสะพานคอนกรีต ผลการวิเคราะห์คุณภาพน้ำ พบว่า ความเป็นกรด-ด่างมีค่า เท่ากับ 7.1 ปริมาณตะกอนแขวนลอยทั้งหมดมีค่าน้อยกว่า 2.5 มก./ล. ปริมาณตะกอนทั้งหมดที่ละลายได้มีค่า เท่ากับ 10 มก./ล. ความกระด้างทั้งหมดมีค่าเท่ากับ 6 มก./ล. ความขุ่นมีค่าเท่ากับ 2.3 เอ็นทียู สารหนูมีค่าเท่ากับ 0.005 มก./ล. เหล็กกรรมมีค่าเท่ากับ 0.02 มก./ล. และซัลเฟตมีค่าเท่ากับ 6.1 มก./ล.

ห้วยบางเนียงบริเวณต้นน้ำ พบว่า น้ำแห่งนี้ไม่สามารถเก็บตัวอย่างได้

ห้วยบางพงบริเวณต้นน้ำ พบว่า น้ำแห่งนี้ไม่สามารถเก็บตัวอย่างได้

ห้วยบางพงบริเวณท้ายน้ำ ผลการวิเคราะห์คุณภาพน้ำ พบว่า ความเป็นกรด-ด่างมีค่าเท่ากับ 6.6 ปริมาณตะกอนแขวนลอยทั้งหมดมีค่าเท่ากับ 9.5 มก./ล. ปริมาณตะกอนทั้งหมดที่ละลายได้มีค่าเท่ากับ 1.5 มก./ล. ความกระด้างทั้งหมดมีค่าเท่ากับ 40 มก./ล. ความขุ่นมีค่าเท่ากับ 1.5 เอ็นทียู สารหนูมีค่าเท่ากับ 0.003 มก./ล. เหล็กกรรมมีค่าเท่ากับ 0.16 มก./ล. และซัลเฟตมีค่าเท่ากับ 5.2 มก./ล.

ห้วยเหมืองโตนบริเวณต้นน้ำ ผลการวิเคราะห์คุณภาพน้ำ พบว่า ความเป็นกรด-ด่างมีค่าเท่ากับ 9.0 ปริมาณตะกอนแขวนลอยทั้งหมดมีค่าน้อยกว่า 2.5 มก./ล. ปริมาณตะกอนทั้งหมดที่ละลายได้มีค่าเท่ากับ 7.5 มก./ล. ความกระด้างทั้งหมดมีค่าเท่ากับ 74 มก./ล. ความขุ่นมีค่าเท่ากับ 0.23 เอ็นทียู สารหนูมีค่าเท่ากับ 0.005 มก./ล. เหล็กกรรมมีค่าน้อยกว่า 0.02 มก./ล. และซัลเฟตมีค่าเท่ากับ 9.3 มก./ล.

ห้วยเหมืองโตนบริเวณท้ายน้ำ พบว่า น้ำแห่งนี้ไม่สามารถเก็บตัวอย่างได้

จุลรวมห้วยเหมืองโตนและห้วยบางพง ผลการวิเคราะห์คุณภาพน้ำ พบว่า ความเป็นกรด-ด่างมี ค่าเท่ากับ 7.6 ปริมาณตะกอนแขวนลอยทั้งหมดมีค่าเท่ากับ 39 มก./ล. ปริมาณตะกอนทั้งหมดที่ละลายได้มีค่า เท่ากับ 20 มก./ล. ความกระด้างทั้งหมดมีค่าเท่ากับ 40 มก./ล. ความขุ่นมีค่าเท่ากับ 25 เอ็นทียู สารหนูมีค่า เท่ากับ 0.003 มก./ล. เหล็กกรรมมีค่าเท่ากับ 0.22 มก./ล. และซัลเฟตมีค่าเท่ากับ 6.5 มก./ล.

คลองหาดส้มแป้นบริเวณหน้าวัด ผลการวิเคราะห์คุณภาพน้ำ พบว่า ความเป็นกรด-ด่างมีค่า เท่ากับ 7.9 ปริมาณตะกอนแขวนลอยทั้งหมดมีค่าน้อยกว่า 2.5 มก./ล. ปริมาณตะกอนทั้งหมดที่ละลายได้มีค่า เท่ากับ 84 มก./ล. ความกระด้างทั้งหมดมีค่าเท่ากับ 74 มก./ล. ความขุ่นมีค่าเท่ากับ 3.8 เอ็นทียู สารหนูมีค่าน้อย กว่า 0.002 มก./ล. เหล็กกรรมมีค่าเท่ากับ 0.07 มก./ล. และซัลเฟตมีค่าเท่ากับ 4.8 มก./ล.

คลองหาดส้มแป้นบริเวณบ้านบางสังคี ผลการวิเคราะห์คุณภาพน้ำ พบว่า ความเป็นกรด-ด่างมีค่าเท่ากับ 9.6 ปริมาณตะกอนแขวนลอยทั้งหมดมีค่าน้อยกว่า 2.5 มก./ล. ปริมาณตะกอนทั้งหมดที่ละลายได้มีค่าเท่ากับ 96 มก./ล. ความกระด้างทั้งหมดมีค่าเท่ากับ 86 มก./ล. ความขุ่นมีค่าเท่ากับ 1.2 เอ็นทียู สารหนูมีค่าเท่ากับ 0.001 มก./ล. เหล็กรวมมีค่าเท่ากับ 0.28 มก./ล. และซัลเฟตมีค่าเท่ากับ 9.3 มก./ล.

คลองทุ่งคา ผลการวิเคราะห์คุณภาพน้ำ พบว่า ความเป็นกรด-ด่างมีค่าเท่ากับ 6.6 ปริมาณตะกอนแขวนลอยทั้งหมดมีค่าเท่ากับ 114 มก./ล. ปริมาณตะกอนทั้งหมดที่ละลายได้มีค่าเท่ากับ 14 มก./ล. ความกระด้างทั้งหมดมีค่าเท่ากับ 14 มก./ล. ความขุ่นมีค่าเท่ากับ 36 เอ็นทียู สารหนูมีค่าเท่ากับ 0.006 มก./ล. เหล็กรวมมีค่าเท่ากับ 0.14 มก./ล. และซัลเฟตมีค่าเท่ากับ 3.4 มก./ล.

5) สรุปผลการตรวจวัดคุณภาพน้ำผิวดิน

จากการตรวจวัดคุณภาพน้ำผิวดินในวันที่ 23 เมษายน 2567 จำนวน 10 สถานี ได้แก่ ห้วยเหมืองสูงบริเวณสะพานคอนกรีต ห้วยบางเนียงบริเวณต้นน้ำ ห้วยบางพงบริเวณต้นน้ำ ห้วยบางพงบริเวณท้ายน้ำ ห้วยเหมืองโตนบริเวณต้นน้ำ ห้วยเหมืองโตนบริเวณท้ายน้ำ จุบรวมห้วยเหมืองโตนและห้วยบางพง คลองหาดส้มแป้นบริเวณหน้าวัด คลองหาดส้มแป้นบริเวณบ้านบางสังคี และคลองทุ่งคา พบว่า ผลการวิเคราะห์คุณภาพน้ำผิวดินส่วนใหญ่มีค่าอยู่ในเกณฑ์มาตรฐาน ยกเว้นสารหนูบริเวณคลองทุ่งคาที่มีค่าเกินมาตรฐานตามประกาศคณะกรรมการสิ่งแวดล้อมแห่งชาติ ฉบับที่ 8 (พ.ศ. 2537) เรื่อง กำหนดมาตรฐานคุณภาพน้ำในแหล่งน้ำผิวดิน

ตารางที่ 3.1-1 ผลการตรวจวิเคราะห์คุณภาพน้ำผิวดิน ในวันที่ 23 เมษายน 2567

วันที่ตรวจวัด	สถานีเก็บตัวอย่างน้ำ	ความเป็นกรด-ด่าง	ปริมาณตะกอนแขวนลอยทั้งหมด (มก./ล.)	ปริมาณตะกอนทั้งหมดที่ละลายได้ (มก./ล.)	ความกระด้าง (มก./ล.)	ความขุ่น (เอ็นทียู)	สารหนู (มก./ล.)	เหล็กกรรม (มก./ล.)	ซัลเฟต (มก./ล.)
23 เม.ย. 67	ห้วยเหมืองสูงบริเวณสะพานคอนกรีต	7.1	<2.5	10	6.0	2.3	0.005	0.02	6.1
	ห้วยบางเนียงบริเวณต้นน้ำ	**	**	**	**	**	**	**	**
	ห้วยบางพงบริเวณต้นน้ำ	**	**	**	**	**	**	**	**
	ห้วยบางพงบริเวณท้ายน้ำ	6.6	9.5	15	40	1.5	0.003	0.16	5.2
	ห้วยเหมืองโดนบริเวณต้นน้ำ	9.0	<2.5	75	74	0.23	0.005	<0.02	9.3
	ห้วยเหมืองโดนบริเวณท้ายน้ำ	**	**	**	**	**	**	**	**
	จุดรวมห้วยเหมืองโดนและห้วยบางพง	7.6	39	20	40	25	0.003	0.22	6.5
	คลองหาดส้มแป้นบริเวณหน้าวัด	7.9	<2.5	84	74	3.8	0.002	0.07	4.8
	คลองหาดส้มแป้นบริเวณบ้านบางสังคี	6.9	<2.5	96	86	1.2	0.001	0.28	9.3
	คลองทุ่งคา	6.6	114	14	14	36	0.006	0.14	3.4
มาตรฐาน *		5.0-9.0	-	-	-	-	0.01	-	-

ที่มา : บริษัท ตรวจวัดสิ่งแวดล้อม จำกัด (2567)

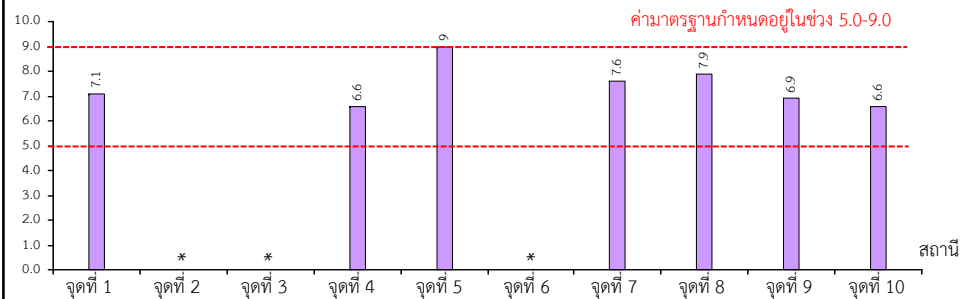
หมายเหตุ : * มาตรฐานตามประกาศคณะกรรมการสิ่งแวดล้อมแห่งชาติ ฉบับที่ 8 (พ.ศ.2537) เรื่อง กำหนดมาตรฐานคุณภาพน้ำในแหล่งน้ำผิวดิน

** หมายถึง น้ำแห่งนี้ไม่สามารถเก็บตัวอย่างได้

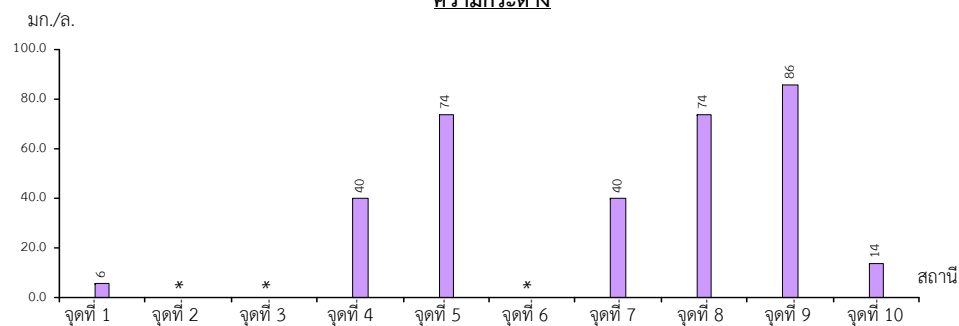
- หมายถึง ไม่ได้กำหนดมาตรฐาน

Detection limit: ปริมาณของแข็งแขวนลอย คือ 2.5 มก./ล.

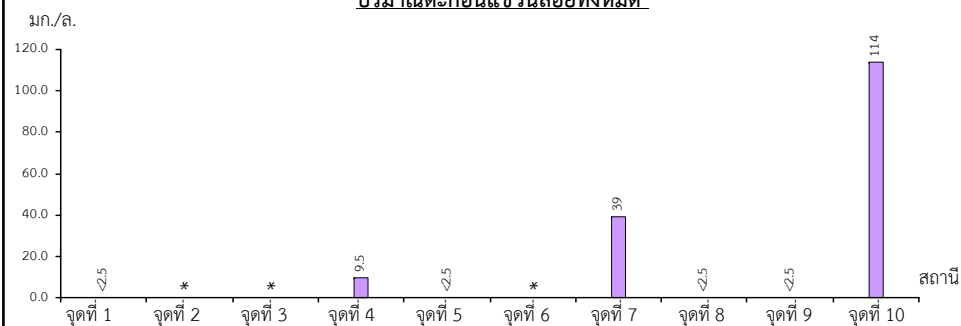
ความเป็นกรด-ด่าง



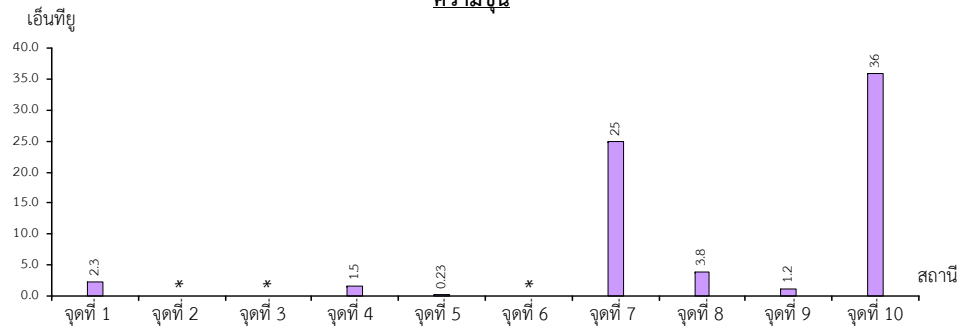
ความกระด้าง



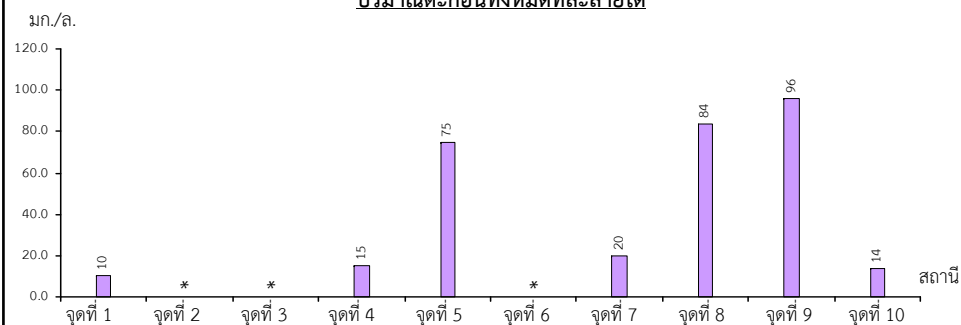
ปริมาณตะกอนแขวนลอยทั้งหมด



ความขุ่น



ปริมาณตะกอนทั้งหมดที่ละลายได้



หมายเหตุ :

จุดที่ 1 คือ ห้วยเหมืองสูงบริเวณสะพานคอนกรีต

จุดที่ 2 คือ ห้วยบางเนียงบริเวณต้นน้ำ

จุดที่ 3 คือ ห้วยบางพงบริเวณต้นน้ำ

จุดที่ 4 คือ ห้วยบางพงบริเวณท้ายน้ำ

จุดที่ 5 คือ ห้วยเหมืองโดนบริเวณต้นน้ำ

* น้ำแห้งไม่สามารถเก็บตัวอย่างได้

จุดที่ 6 คือ ห้วยเหมืองโดนบริเวณท้ายน้ำ

จุดที่ 7 คือ จุดรวมห้วยเหมืองโดนและห้วยบางพง

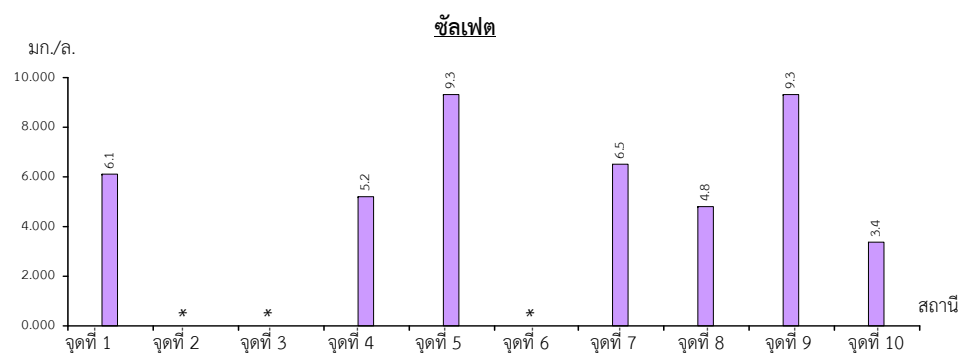
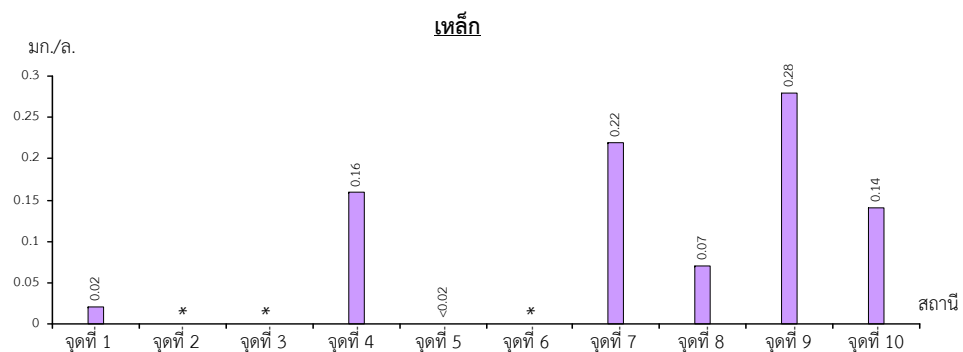
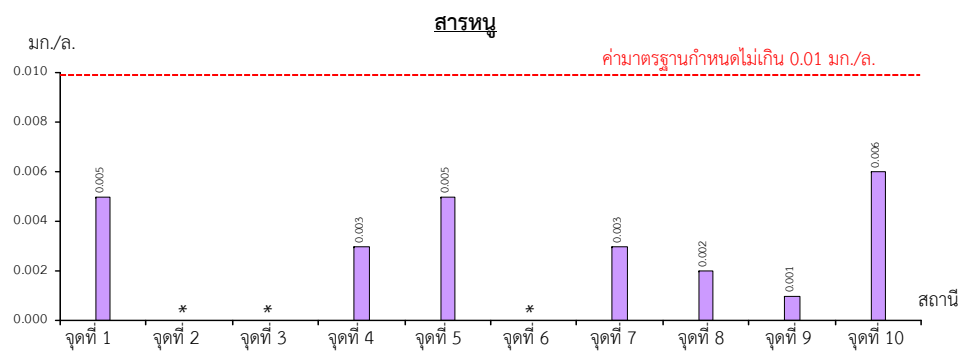
จุดที่ 8 คือ คลองหาดส้มแป้นบริเวณหน้าวัด

จุดที่ 9 คือ คลองหาดส้มแป้นบริเวณบ้านบางสังคี

จุดที่ 10 คือ คลองทุ่งคา

รูปที่ 3.1-2

ผลการตรวจวัดคุณภาพน้ำผิวดิน ในวันที่ 23 เมษายน 2567



หมายเหตุ :

- จุดที่ 1 คือ ห้วยเหมืองสูงบริเวณสะพานคอนกรีต
 จุดที่ 2 คือ ห้วยบางเนียงบริเวณต้นน้ำ
 จุดที่ 3 คือ ห้วยบางพงบริเวณต้นน้ำ
 จุดที่ 4 คือ ห้วยบางพงบริเวณท้ายน้ำ
 จุดที่ 5 คือ ห้วยเหมืองโตนบริเวณต้นน้ำ
 จุดที่ 6 คือ ห้วยเหมืองโตนบริเวณท้ายน้ำ
 จุดที่ 7 คือ จุดรวมห้วยเหมืองโตนและห้วยบางพง
 จุดที่ 8 คือ คลองหาดส้มแป้นบริเวณหน้าวัด
 จุดที่ 9 คือ คลองหาดส้มแป้นบริเวณบ้านบางสังคี
 จุดที่ 10 คือ คลองทุ่งคา
 * น้ำแห้งไม่สามารถเก็บตัวอย่างได้

6) ผลการตรวจวัดคุณภาพน้ำผิวดินในช่วงที่ผ่านมาจนถึงปัจจุบัน

จากข้อมูลผลการตรวจวัดคุณภาพน้ำผิวดินในรอบปัจจุบัน (เดือนเมษายน 2567) และผลการตรวจวัดจากรายงานผลการปฏิบัติตามมาตรการป้องกันและแก้ไขผลกระทบสิ่งแวดล้อม และมาตรการติดตามตรวจสอบคุณภาพสิ่งแวดล้อมของโครงการในช่วงปี 2564-2567 ทั้งนี้การตรวจวัดตามมาตรการติดตามตรวจสอบผลกระทบสิ่งแวดล้อมของโครงการได้ดำเนินการตรวจวัดคุณภาพน้ำผิวดินจำนวน 10 สถานี ได้แก่ ห้วยเหมืองสูง บริเวณสะพานคอนกรีต ห้วยบางเนียงบริเวณต้นน้ำ ห้วยบางพงบริเวณต้นน้ำ ห้วยบางพงบริเวณท้ายน้ำ ห้วยเหมืองโตนบริเวณต้นน้ำ ห้วยเหมืองโตนบริเวณท้ายน้ำ จุดรวมห้วยเหมืองโตนและห้วยบางพง คลองหาดส้มแป้น บริเวณหน้าวัด คลองหาดส้มแป้นบริเวณบ้านบางสังคี และคลองทุ่งคา สรุปดังตารางที่ 3.1-2 และรูปที่ 3.1-3 มีรายละเอียดดังนี้

ห้วยเหมืองสูงบริเวณสะพานคอนกรีต ผลการวิเคราะห์คุณภาพน้ำ พบว่า ความเป็นกรด-ด่างมีค่าอยู่ในช่วง 5.0-7.38 ปริมาณตะกอนแขวนลอยทั้งหมดมีค่าอยู่ในช่วงน้อยกว่า 2.5 และมีค่าในช่วงเท่ากับ 2.3-1,362 มก./ล. ปริมาณตะกอนทั้งหมดที่ละลายได้มีค่าอยู่ในช่วงน้อยกว่า 2.5-50 และมีค่าในช่วงเท่ากับ 10 มก./ล. ความกระด้างทั้งหมดมีค่าอยู่ในช่วงน้อยกว่า 5 และมีค่าในช่วงเท่ากับ 6.0-28 มก./ล. ความขุ่นมีค่าอยู่ในช่วง 2.3-795 เอ็นทียู สารหนูมีค่าอยู่ในช่วงน้อยกว่า 0.0003-0.0020 และมีค่าในช่วงเท่ากับ 0.00076-0.0095 มก./ล. เหล็กกรรมมีค่าอยู่ในช่วงน้อยกว่า 0.03-0.10 และมีค่าในช่วงเท่ากับ 0.02-6.3 มก./ล. และซัลเฟตมีค่าอยู่ในช่วงน้อยกว่า 2-5 และมีค่าในช่วงเท่ากับ 1.1-6.1 มก./ล.

ห้วยบางเนียงบริเวณต้นน้ำ พบว่า น้ำแห่งนี้ไม่สามารถเก็บตัวอย่างได้

ห้วยบางพงบริเวณต้นน้ำ ผลการวิเคราะห์คุณภาพน้ำ พบว่า ความเป็นกรด-ด่างมีค่าอยู่ในช่วง 5.4-8.1 ปริมาณตะกอนแขวนลอยทั้งหมดมีค่าอยู่ในช่วงน้อยกว่า 2.0-2.5 และมีค่าในช่วงเท่ากับ 3.2-3.9 มก./ล. ปริมาณตะกอนทั้งหมดที่ละลายได้มีค่าอยู่ในช่วงน้อยกว่า 2.5-50 และมีค่าในช่วงเท่ากับ 52 มก./ล. ความกระด้างทั้งหมดมีค่าอยู่ในช่วง 5 และมีค่าในช่วงเท่ากับ 4-28 มก./ล. ความขุ่นมีค่าอยู่ในช่วง 0.38-3.8 เอ็นทียู สารหนูมีค่าอยู่ในช่วงน้อยกว่า 0.0003-0.0020 และมีค่าในช่วงเท่ากับ 0.0004 มก./ล. เหล็กกรรมมีค่าอยู่ในช่วงน้อยกว่า 0.04 และมีค่าในช่วงเท่ากับ 0.04-0.15 มก./ล. และซัลเฟตมีค่าอยู่ในช่วงน้อยกว่า 2-5 และมีค่าในช่วงเท่ากับ 0.6-3 มก./ล.

ห้วยบางพงบริเวณท้ายน้ำ ผลการวิเคราะห์คุณภาพน้ำ พบว่า ความเป็นกรด-ด่างมีค่าอยู่ในช่วง 6.0-6.95 ปริมาณตะกอนแขวนลอยทั้งหมดมีค่าอยู่ในช่วงน้อยกว่า 2-2.5 และมีค่าในช่วงเท่ากับ 9.5-77.5 มก./ล. ปริมาณตะกอนทั้งหมดที่ละลายได้มีค่าอยู่ในช่วงน้อยกว่า 2.5-50 และมีค่าในช่วงเท่ากับ 15-78 มก./ล. ความกระด้างทั้งหมดมีค่าอยู่ในช่วงน้อยกว่า 5 และมีค่าในช่วงเท่ากับ 12-38 มก./ล. ความขุ่นมีค่าอยู่ในช่วง 1.0-97.1 เอ็นทียู สารหนูมีค่าอยู่ในช่วงน้อยกว่า 0.0003-0.0020 และมีค่าในช่วงเท่ากับ 0.0003-0.0042 มก./ล. เหล็กกรรมมีค่าอยู่ในช่วงน้อยกว่า 0.10 และมีค่าในช่วงเท่ากับ 0.16-1.1 มก./ล. และซัลเฟตมีค่าอยู่ในช่วงน้อยกว่า 2-5 และมีค่าในช่วงเท่ากับ 1-5.2 มก./ล.

ห้วยเหมืองโตนบริเวณต้นน้ำ ผลการวิเคราะห์คุณภาพน้ำ พบว่า ความเป็นกรด-ด่างมีค่าอยู่ในช่วง 5.7-9.0 ปริมาณตะกอนแขวนลอยทั้งหมดมีค่าอยู่ในช่วงน้อยกว่า 2-2.5 และมีค่าอยู่ในช่วง 2.6-4.2 มก./ล. ปริมาณตะกอนทั้งหมดที่ละลายได้มีค่าอยู่ในช่วงน้อยกว่า 2.5-50 และมีค่าอยู่ในช่วง 75 มก./ล. ความกระด้างทั้งหมดมีค่าอยู่ในช่วงน้อยกว่า 5 และมีค่าอยู่ในช่วง 5-74 มก./ล. ความขุ่นมีค่าอยู่ในช่วง 0.23-6.4 เอ็นทียู สารหนูมีค่าอยู่ในช่วงน้อยกว่า 0.0003-0.0020 และมีค่าอยู่ในช่วง 0.0005-0.005 มก./ล. เหล็กกรรมมีค่าอยู่ในช่วงน้อยกว่า 0.02-0.10 และมีค่าอยู่ในช่วง 0.04-0.90 มก./ล. และซัลเฟตมีค่าอยู่ในช่วงน้อยกว่า 2-5 และมีค่าอยู่ในช่วง 0.8-9.3 มก./ล.

ห้วยเหมืองโตนบริเวณท้ายน้ำ ผลการวิเคราะห์คุณภาพน้ำ พบว่า ความเป็นกรด-ด่างมีค่าอยู่ในช่วง 5.6-8.3 ปริมาณตะกอนแขวนลอยทั้งหมดมีค่าอยู่ในช่วงน้อยกว่า 2.0 และมีค่าอยู่ในช่วง 4.4-70 มก./ล. ปริมาณตะกอนทั้งหมดที่ละลายได้มีค่าอยู่ในช่วงน้อยกว่า 2.5-50 และมีค่าอยู่ในช่วง 28-44 มก./ล. ความกระด้างทั้งหมดมีค่าอยู่ในช่วง 5-33 มก./ล. ความขุ่นมีค่าอยู่ในช่วง 2.0-57 เอ็นทียู สารหนูมีค่าอยู่ในช่วงน้อยกว่า 0.0020 และมีค่าอยู่ในช่วง 0.0006-0.0053 มก./ล. เหล็กกรรมมีค่าอยู่ในช่วง 0.23-2.7 มก./ล. และซัลเฟตมีค่าอยู่ในช่วงน้อยกว่า 0.3-5.0 และมีค่าอยู่ในช่วง 3-7.4 มก./ล.

จุดรวมห้วยเหมืองโตนและห้วยบางพง ผลการวิเคราะห์คุณภาพน้ำ พบว่า ความเป็นกรด-ด่างมีค่าอยู่ในช่วง 5.6-7.6 ปริมาณตะกอนแขวนลอยทั้งหมดมีค่าอยู่ในช่วงน้อยกว่า 2.5 และมีค่าอยู่ในช่วง 7.9-1,313 มก./ล. ปริมาณตะกอนทั้งหมดที่ละลายได้มีค่าอยู่ในช่วงน้อยกว่า 2.5-50 และมีค่าอยู่ในช่วง 20 มก./ล. ความกระด้างทั้งหมดมีค่าอยู่ในช่วงน้อยกว่า 5 และมีค่าอยู่ในช่วง 9-40 มก./ล. ความขุ่นมีค่าอยู่ในช่วง 3.0-361 เอ็นทียู สารหนูมีค่าอยู่ในช่วงน้อยกว่า 0.0003-0.0020 และมีค่าอยู่ในช่วง 0.0007-0.0068 มก./ล. เหล็กกรรมมีค่าอยู่ในช่วง 0.13-2.7 มก./ล. และซัลเฟตมีค่าอยู่ในช่วงน้อยกว่า 2-5 และมีค่าอยู่ในช่วง 1.2-6.5 มก./ล.

คลองหาดส้มแป้นบริเวณหน้าวัด ผลการวิเคราะห์คุณภาพน้ำ พบว่า ความเป็นกรด-ด่างมีค่าอยู่ในช่วง 5.9-7.9 ปริมาณตะกอนแขวนลอยทั้งหมดมีค่าอยู่ในช่วงน้อยกว่า 2.5 และมีค่าอยู่ในช่วง 3.6-67 มก./ล. ปริมาณตะกอนทั้งหมดที่ละลายได้มีค่าอยู่ในช่วงน้อยกว่า 50 และมีค่าอยู่ในช่วง 5.0-86 มก./ล. ความกระด้างทั้งหมดมีค่าอยู่ในช่วง 5-74 มก./ล. ความขุ่นมีค่าอยู่ในช่วง 3.8-59 เอ็นทียู สารหนูมีค่าอยู่ในช่วงน้อยกว่า 0.0003-0.0020 และมีค่าอยู่ในช่วง 0.0003-0.0038 มก./ล. เหล็กกรรมมีค่าอยู่ในช่วง 0.07-0.98 มก./ล. และซัลเฟตมีค่าอยู่ในช่วงน้อยกว่า 2.0-5.0 และมีค่าอยู่ในช่วง 3-11 มก./ล.

คลองหาดส้มแป้นบริเวณบ้านบางสังติ ผลการวิเคราะห์คุณภาพน้ำ พบว่า ความเป็นกรด-ด่างมีค่าอยู่ในช่วง 5.8-7.66 ปริมาณตะกอนแขวนลอยทั้งหมดมีค่าอยู่ในช่วงน้อยกว่า 2.5 และมีค่าอยู่ในช่วง 5.4-68 มก./ล. ปริมาณตะกอนทั้งหมดที่ละลายได้มีค่าอยู่ในช่วงน้อยกว่า 50 และมีค่าอยู่ในช่วง 18-96 มก./ล. ความกระด้างทั้งหมดมีค่าอยู่ในช่วง 11-86 มก./ล. ความขุ่นมีค่าอยู่ในช่วง 1.2-58 เอ็นทียู สารหนูมีค่าอยู่ในช่วงน้อยกว่า 0.0003-0.0020 และมีค่าอยู่ในช่วง 0.0003-0.0026 มก./ล. เหล็กกรรมมีค่าเท่ากับ 0.26-5.0 มก./ล. และซัลเฟตมีค่าอยู่ในช่วงน้อยกว่า 2-5.0 และมีค่าอยู่ในช่วง 2.2-9.3 มก./ล.

คลองทุ่งคา ผลการวิเคราะห์คุณภาพน้ำ พบว่า ความเป็นกรด-ด่างมีค่าอยู่ในช่วง 5.5-6.9 ปริมาณตะกอนแขวนลอยทั้งหมดมีค่าอยู่ในช่วง 21-5,220 มก./ล. ปริมาณตะกอนทั้งหมดที่ละลายได้มีค่าอยู่ในช่วงน้อยกว่า 2.5-50 และมีค่าอยู่ในช่วง 14-604 มก./ล. ความกระด้างทั้งหมดมีค่าอยู่ในช่วง 7-42 มก./ล. ความขุ่นมีค่าอยู่ในช่วง 19-785 เอ็นทียู สารหนูมีค่าอยู่ในช่วงน้อยกว่า 0.0003-0.0020 และมีค่าอยู่ในช่วง 0.0007-0.0142 มก./ล. เหล็กกรรมมีค่าอยู่ในช่วง 0.14-2.4 มก./ล. และซัลเฟตมีค่าอยู่ในช่วงน้อยกว่า 5.00 และมีค่าอยู่ในช่วง 2-4 มก./ล.

ผลการตรวจวัดที่ผ่านมาของทุกสถานีมีค่าอยู่ในเกณฑ์มาตรฐานตามประกาศคณะกรรมการสิ่งแวดล้อมแห่งชาติ ฉบับที่ 8 (พ.ศ.2537) เรื่อง กำหนดมาตรฐานคุณภาพน้ำในแหล่งน้ำผิวดิน สรุปลงตารางที่ 3.1-2 และรูปที่ 3.1-3

ตารางที่ 3.1-2 ผลการวิเคราะห์คุณภาพน้ำผิวดิน ในช่วงปี 2564-2567

สถานีเก็บตัวอย่างน้ำ	เดือน/ปี ที่ตรวจวัด	ความเป็น กรด-ด่าง	ปริมาณตะกอน แขวนลอยทั้งหมด (มก./ล.)	ปริมาณตะกอน ทั้งหมดที่ละลายได้ (มก./ล.)	ความกระด้าง (มก./ล.)	ความขุ่น (เอ็นทียู)	สารหนู (มก./ล.)	เหล็กกรรม (มก./ล.)	ซัลเฟต (มก./ล.)
ห้วยเหมืองสูง บริเวณสะพานคอนกรีต	เม.ย.64 ^{1/}	7.38	80.5	<50	28	83	<0.0003	0.26	<2
	ส.ค.64 ^{1/}	6.87	240	<50	14	70	0.0007	0.20	3
	ธ.ค.64 ^{1/}	6.54	71.8	<50	7	16	<0.0003	0.14	3
	เม.ย.65 ^{1/}	7.12	4.6	<50	<5	9.23	0.0007	0.11	5
	ส.ค.65 ^{1/}	6.24	32.9	<50	<5	22.7	0.0006	0.18	<2
	ธ.ค.65 ^{1/}	7.29	2.3	<50	<5	4.0	<0.0003	<0.03	<2
	เม.ย.66 ^{1/}	6.2	<2.5	<2.5	20	5.0	<0.0020	<0.10	<5.00
	ส.ค.66 ^{1/}	5.0	1,362	<2.5	20	795	0.0095	6.3	<5.00
	ธ.ค.66 ^{1/}	6.2	52	<2.5	16	32	<0.0003	0.082	1.1
	เม.ย. 67 ^{2/}	7.1	<2.5	10	6.0	2.3	0.005	0.02	6.1
ห้วยบางเนียงบริเวณต้นน้ำ	เม.ย.64 ^{1/}	**	**	**	**	**	**	**	**
	ส.ค.64 ^{1/}	**	**	**	**	**	**	**	**
	ธ.ค.64 ^{1/}	**	**	**	**	**	**	**	**
	เม.ย.65 ^{1/}	**	**	**	**	**	**	**	**
	ส.ค.65 ^{1/}	**	**	**	**	**	**	**	**
	ธ.ค.65 ^{1/}	**	**	**	**	**	**	**	**
	เม.ย.66 ^{1/}	**	**	**	**	**	**	**	**
	ส.ค.66 ^{1/}	**	**	**	**	**	**	**	**
	ธ.ค.66 ^{1/}	**	**	**	**	**	**	**	**
	เม.ย. 67 ^{2/}	**	**	**	**	**	**	**	**

ตารางที่ 3.1-2 (ต่อ)

สถานีเก็บตัวอย่างน้ำ	เดือน/ปี ที่ตรวจวัด	ความเป็น กรด-ด่าง	ปริมาณตะกอน แขวนลอยทั้งหมด (มก./ล.)	ปริมาณตะกอน ทั้งหมดที่ละลายได้ (มก./ล.)	ความกระด้าง (มก./ล.)	ความขุ่น (เอ็นทียู)	สารหนู (มก./ล.)	เหล็กรวม (มก./ล.)	ซิลเฟต (มก./ล.)
ห้วยบางพงบริเวณต้นน้ำ	เม.ย.64 ^{1/}	7.27	3.2	<50	4	2.9	<0.0003	0.15	3
	ส.ค.64 ^{1/}	7.35	<2.0	<50	14	0.86	0.0004	0.08	<2
	ธ.ค.64 ^{1/}	6.87	3.9	<50	9	4.4	<0.0003	0.10	3
	เม.ย.65 ^{1/}	6.64	<2.0	<50	<5	0.97	<0.0003	0.07	3
	ส.ค.65 ^{1/}	6.41	<2.0	<50	<5	1.47	<0.0003	0.04	<2
	ธ.ค.65 ^{1/}	7.15	<2.0	<50	<5	1.6	<0.0003	0.10	<2
	เม.ย.66 ^{1/}	5.4	<2.5	<2.5	12	0.38	<0.0020	<0.10	<5.00
	ส.ค.66 ^{1/}	8.1	<2.5	52	28	3.8	<0.0020	<0.10	<5.00
	ธ.ค.66 ^{1/}	5.7	<2.5	<2.5	16	1.0	<0.0003	0.082	0.6
	เม.ย. 67 ^{2/}	**	**	**	**	**	**	**	**
ห้วยบางพงบริเวณท้ายน้ำ	เม.ย.64 ^{1/}	6.66	23.3	78	28	37	<0.0003	0.52	2
	ส.ค.64 ^{1/}	7.14	36.0	<50	6	2.9	0.0009	0.21	<2
	ธ.ค.64 ^{1/}	6.86	26.6	56	7	18	0.0003	0.52	3
	เม.ย.65 ^{1/}	6.95	77.5	<50	<5	97.1	0.0008	0.43	<2
	ส.ค.65 ^{1/}	6.30	31.4	<50	5	31.9	0.0010	0.27	<2
	ธ.ค.65 ^{1/}	6.94	<2.0	<50	5	1.0	0.0004	0.37	3
	เม.ย.66 ^{1/}	6.1	32	<2.5	16	38	0.0042	1.1	<5.00
	ส.ค.66 ^{1/}	8.4	<2.5	51	30	6.6	<0.0020	<0.10	<5.00
	ธ.ค.66 ^{1/}	6.0	<2.5	<2.5	12	1.7	0.0015	0.264	1.0
	เม.ย. 67 ^{2/}	6.6	9.5	15	40	1.5	0.003	0.16	5.2

ตารางที่ 3.1-2 (ต่อ)

สถานีเก็บตัวอย่างน้ำ	เดือน/ปี ที่ตรวจวัด	ความเป็น กรด-ด่าง	ปริมาณตะกอน แขวนลอยทั้งหมด (มก./ล.)	ปริมาณตะกอน ทั้งหมดที่ละลายได้ (มก./ล.)	ความกระด้าง (มก./ล.)	ความขุ่น (เอ็นทียู)	สารหนู (มก./ล.)	เหล็กรวม (มก./ล.)	ซิลเฟต (มก./ล.)
ห้วยเหมืองโตนบริเวณต้นน้ำ	เม.ย.64 ^{1/}	7.03	<2.0	<50	30	6.4	<0.0003	0.90	3
	ส.ค.64 ^{1/}	7.02	2.6	<50	18	0.75	0.0005	0.07	<2
	ธ.ค.64 ^{1/}	7.10	4.2	<50	15	1.8	<0.0003	0.08	3
	เม.ย.65 ^{1/}	6.06	<2.0	<50	<5	1.07	<0.0003	0.04	3
	ส.ค.65 ^{1/}	5.90	<2.0	<50	5	1.27	0.0005	0.06	<2
	ธ.ค.65 ^{1/}	6.75	<2.0	<50	<5	1.1	0.0005	0.08	<2
	เม.ย.66 ^{1/}	5.7	<2.5	<2.5	25	1.4	<0.0020	<0.010	6.2
	ส.ค.66 ^{1/}	5.7	<2.5	<2.5	8.0	0.98	<0.0020	<0.010	<5.00
	ธ.ค.66 ^{1/}	5.7	<2.5	<2.5	6.0	1.9	<0.0003	0.047	0.8
	เม.ย. 67 ^{2/}	9.0	<2.5	75	74	0.23	0.005	<0.02	9.3
ห้วยเหมืองโตนบริเวณท้ายน้ำ	เม.ย.64 ^{1/}	6.35	70	<50	37	13	0.0003	0.23	5
	ส.ค.64 ^{1/}	6.87	3.3	<50	12	7.4	0.0033	2.2	<2
	ธ.ค.64 ^{1/}	6.75	69	<50	9	57	0.0006	0.52	3
	เม.ย.65 ^{1/}	6.94	4.4	<50	7	3.72	0.0017	1.4	3
	ส.ค.65 ^{1/}	6.16	<2.0	<50	13	2.14	0.0053	2.3	3
	ธ.ค.65 ^{1/}	6.65	3.3	<50	5	2.0	0.0024	2.7	<2
	เม.ย.66 ^{1/}	8.3	23	28	33	2.9	<0.0020	0.59	7.4
	ส.ค.66 ^{1/}	5.6	8.9	44	22	2.7	0.0043	1.5	<5.00
	ธ.ค.66 ^{1/}	5.8	4.6	<2.5	16	7.4	0.0041	2.4	<0.3
	เม.ย.67 ^{2/}	**	**	**	**	**	**	**	**

ตารางที่ 3.1-2 (ต่อ)

สถานีเก็บตัวอย่างน้ำ	เดือน/ปี ที่ตรวจวัด	ความเป็น กรด-ด่าง	ปริมาณตะกอน แขวนลอยทั้งหมด (มก./ล.)	ปริมาณตะกอน ทั้งหมดที่ละลายได้ (มก./ล.)	ความกระด้าง (มก./ล.)	ความขุ่น (เอ็นทียู)	สารหนู (มก./ล.)	เหล็กกรรม (มก./ล.)	ซิลเฟต (มก./ล.)
จุดรวมห้วยเหมืองโตนและ ห้วยบางพง	เม.ย.64 ^{1/}	7.28	1,313	<50	32	361	<0.0003	0.52	<2
	ส.ค.64 ^{1/}	7.43	35.4	<50	18	8.77	0.0007	0.21	2
	ธ.ค.64 ^{1/}	6.74	76.6	<50	9	37	0.0010	0.42	3
	เม.ย.65 ^{1/}	7.16	38.5	<50	11	41.2	0.0008	0.37	6
	ส.ค.65 ^{1/}	6.26	41.5	<50	11	25.9	0.0007	0.28	<2
	ธ.ค.65 ^{1/}	6.70	7.9	<50	<5	26	0.0007	0.41	4
	เม.ย.66 ^{1/}	6.2	441	<2.5	14	294	0.0068	2.7	<5.00
	ส.ค.66 ^{1/}	5.6	<2.5	<2.5	14	3.0	<0.0020	0.13	<5.00
	ธ.ค.66 ^{1/}	5.9	<2.5	<2.5	8.0	9.4	0.0009	0.398	1.2
	เม.ย.67 ^{2/}	7.6	39	20	40	25	0.003	0.22	6.5
คลองหาดส้มแป้น บริเวณหน้าวัด	เม.ย.64 ^{1/}	7.01	67.0	<50	42	59	<0.0003	0.53	6
	ส.ค.64 ^{1/}	7.03	28.8	<50	18	7.3	<0.0003	0.28	<2
	ธ.ค.64 ^{1/}	7.06	41.4	<50	11	15	0.0003	0.40	3
	เม.ย.65 ^{1/}	6.75	28.3	<50	11	31.1	0.0007	0.55	6
	ส.ค.65 ^{1/}	6.88	30.8	<50	9	20.3	0.0008	0.36	<2
	ธ.ค.65 ^{1/}	6.61	14.8	<50	5	33	0.0007	0.58	4
	เม.ย.66 ^{1/}	6.2	8.9	86	61	8.3	0.0038	0.41	11
	ส.ค.66 ^{1/}	6.0	14	5.0	24	32	<0.0020	0.98	<5.00
	ธ.ค.66 ^{1/}	5.9	3.6	9.0	20	4.4	<0.0003	0.494	1.7
	เม.ย.67 ²	7.9	<2.5	84	74	3.8	0.002	0.07	4.8

คลองหาดส้มแป้น บริเวณบ้านบางสังคี	เม.ย.64 ^{1/}	7.52	68.0	72	50	58	<0.0003	0.72	3
	ส.ค.64 ^{1/}	7.66	8.8	<50	20	3.53	0.0009	0.38	<2
	ธ.ค.64 ^{1/}	7.0	37.0	55	11	19	0.0004	0.65	5
	เม.ย.65 ^{1/}	6.66	49.4	<50	21	7.33	0.0013	5.0	4
	ส.ค.65 ^{1/}	6.20	7.5	<50	15	10.25	0.0009	0.8	4
	ธ.ค.65 ^{1/}	7.19	10.2	<50	12	14	0.0003	0.79	4
	เม.ย.66 ^{1/}	6.3	5.4	37	33	5.9	0.0026	0.26	5.9
	ส.ค.66 ^{1/}	5.8	42	41	20	38	<0.0020	1.2	<5.00
	ธ.ค.66 ^{1/}	6.2	9.0	18	20	7.2	0.0005	0.483	2.2
	เม.ย.67 ²	6.9	<2.5	96	86	1.2	0.001	0.28	9.3
คลองทุ่งคา	เม.ย.64 ^{1/}	6.64	145	82	42	70	<0.0003	0.32	2
	ส.ค.64 ^{1/}	6.93	123	<50	10	19	0.0010	0.28	4
	ธ.ค.64 ^{1/}	6.65	24.7	<50	13	39	0.0007	0.52	2
	เม.ย.65 ^{1/}	6.9	140	<50	7	46.5	0.0008	0.45	4
	ส.ค.65 ^{1/}	6.38	202	<50	13	48.6	0.0019	0.37	<2
	ธ.ค.65 ^{1/}	6.8	47.6	<50	9	43	<0.0003	0.31	3
	เม.ย.66 ^{1/}	6.2	5,220	<2.5	20	785	0.0142	2.4	<5.00
	ส.ค.66 ^{1/}	5.5	21	49	20	21	<0.0020	0.27	<5.00
	ธ.ค.66 ^{1/}	6.0	47	604	12	23	0.0009	0.161	2.0
	เม.ย.67 ²	6.6	114	14	14	36	0.006	0.14	3.4
มาตรฐาน *		5.0-9.0	-	-	-	-	0.01	-	-

ที่มา ^{1/}รายงานผลการปฏิบัติตามมาตรการฯ (2564-2567)

^{2/} บริษัท ตรวจวัดสิ่งแวดล้อม จำกัด (2567)

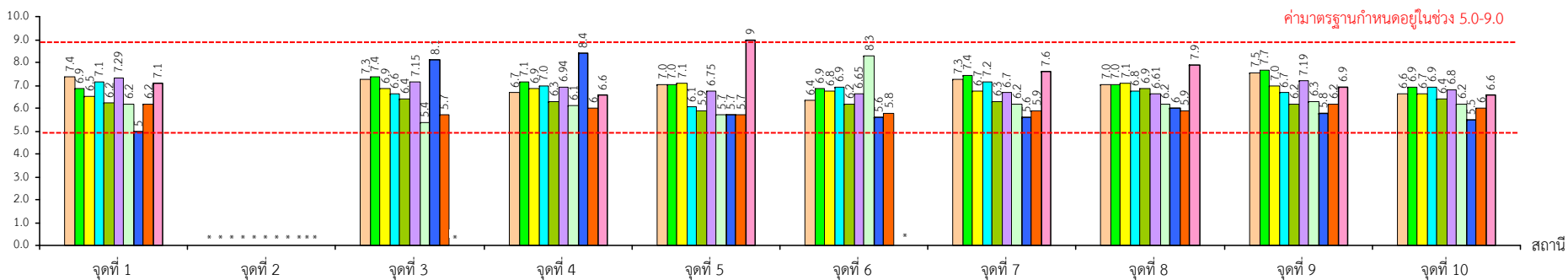
หมายเหตุ : * มาตรฐานตามประกาศคณะกรรมการสิ่งแวดล้อมแห่งชาติ ฉบับที่ 8 (พ.ศ.2537) เรื่อง กำหนดมาตรฐานคุณภาพน้ำในแหล่งน้ำผิวดิน

** หมายถึง น้ำแห่งนี้ไม่สามารถเก็บตัวอย่างได้

- หมายถึง ไม่ได้กำหนดมาตรฐาน

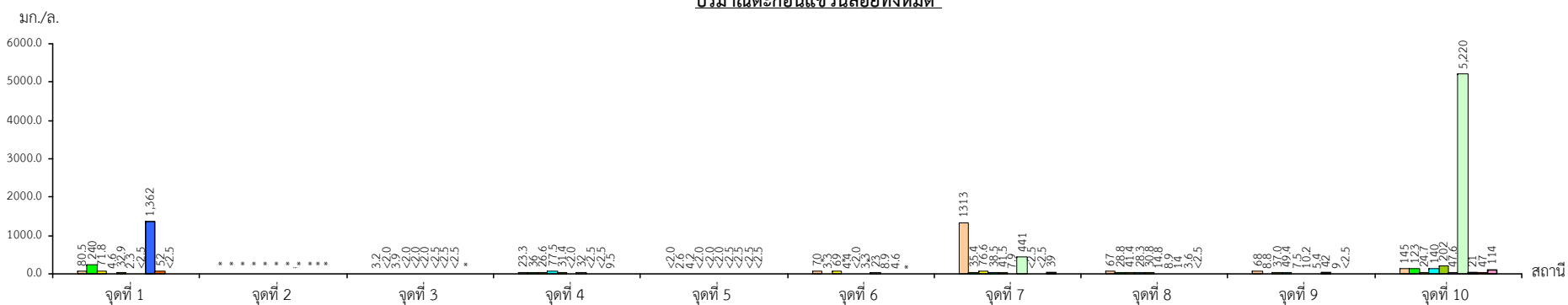
Detection limit: ปริมาณของแข็งแขวนลอย คือ 2.5 มก./ล.

ความเป็นกรด-ด่าง



ค่ามาตรฐานกำหนดอยู่ในช่วง 5.0-9.0

ปริมาณตะกอนแขวนลอยทั้งหมด



หมายเหตุ :

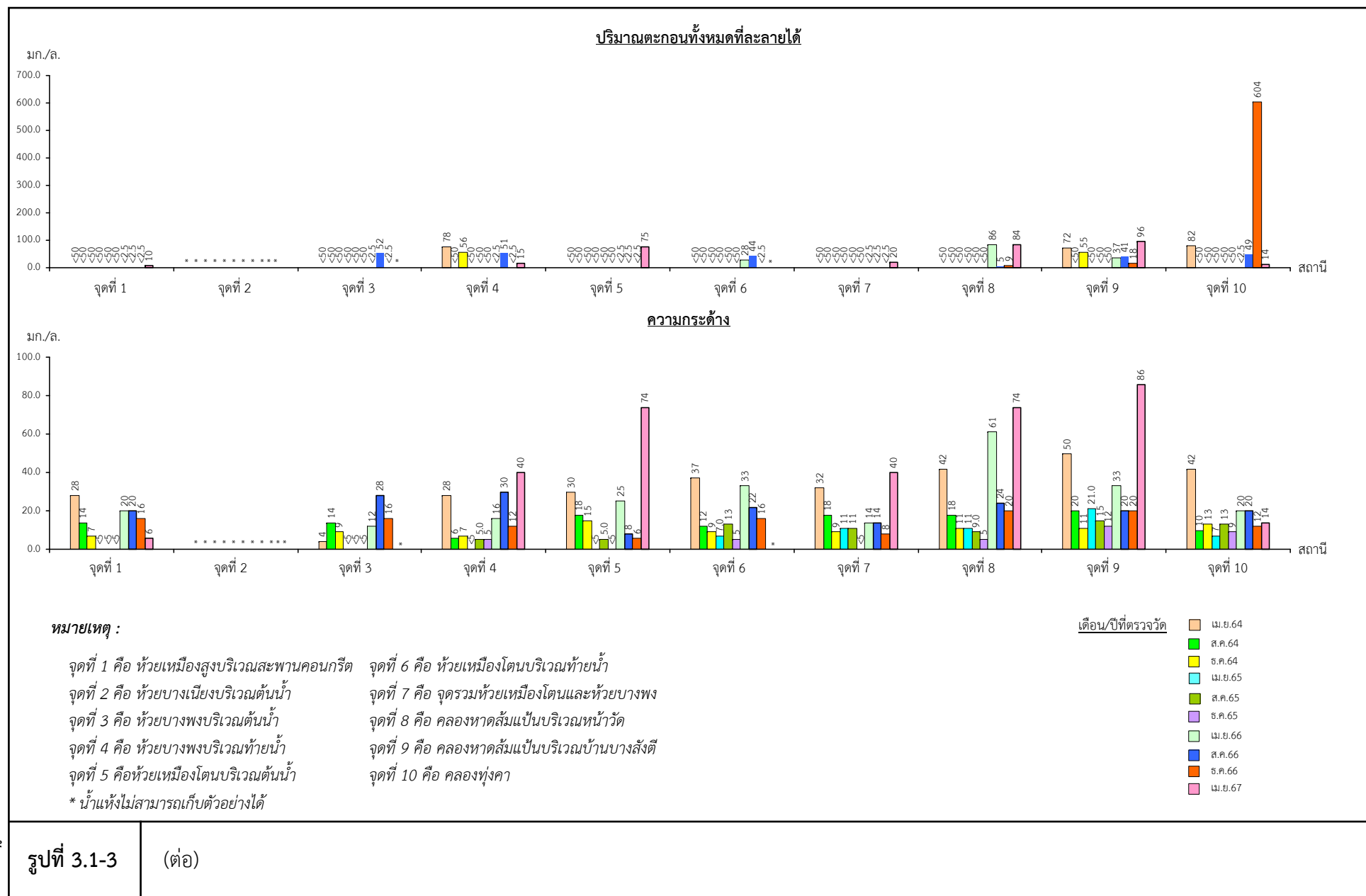
- จุดที่ 1 คือ ห้วยเหมืองสูงบริเวณสะพานคอนกรีต
 จุดที่ 2 คือ ห้วยบางเนียงบริเวณต้นน้ำ
 จุดที่ 3 คือ ห้วยบางพงบริเวณต้นน้ำ
 จุดที่ 4 คือ ห้วยบางพงบริเวณท้ายน้ำ
 จุดที่ 5 คือ ห้วยเหมืองโตนบริเวณต้นน้ำ
 * น้ำแห้งไม่สามารถเก็บตัวอย่างได้
- จุดที่ 6 คือ ห้วยเหมืองโตนบริเวณท้ายน้ำ
 จุดที่ 7 คือ จุดรวมห้วยเหมืองโตนและห้วยบางพง
 จุดที่ 8 คือ คลองหาดลัมแปนบริเวณหน้าวัด
 จุดที่ 9 คือ คลองหาดลัมแปนบริเวณบ้านบางสังดี
 จุดที่ 10 คือ คลองทุ่งคา

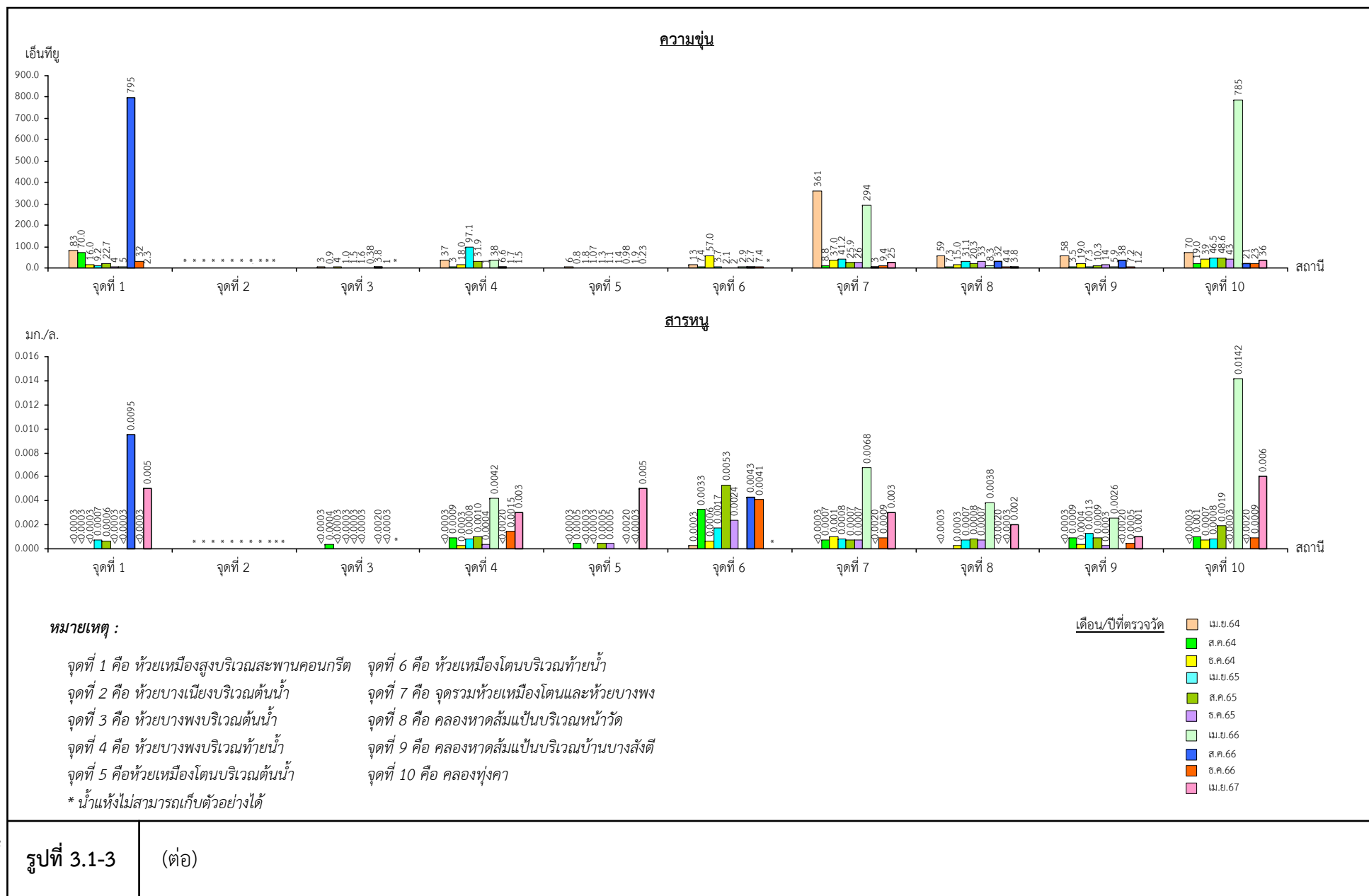
เดือน/ปีที่ตรวจวัด

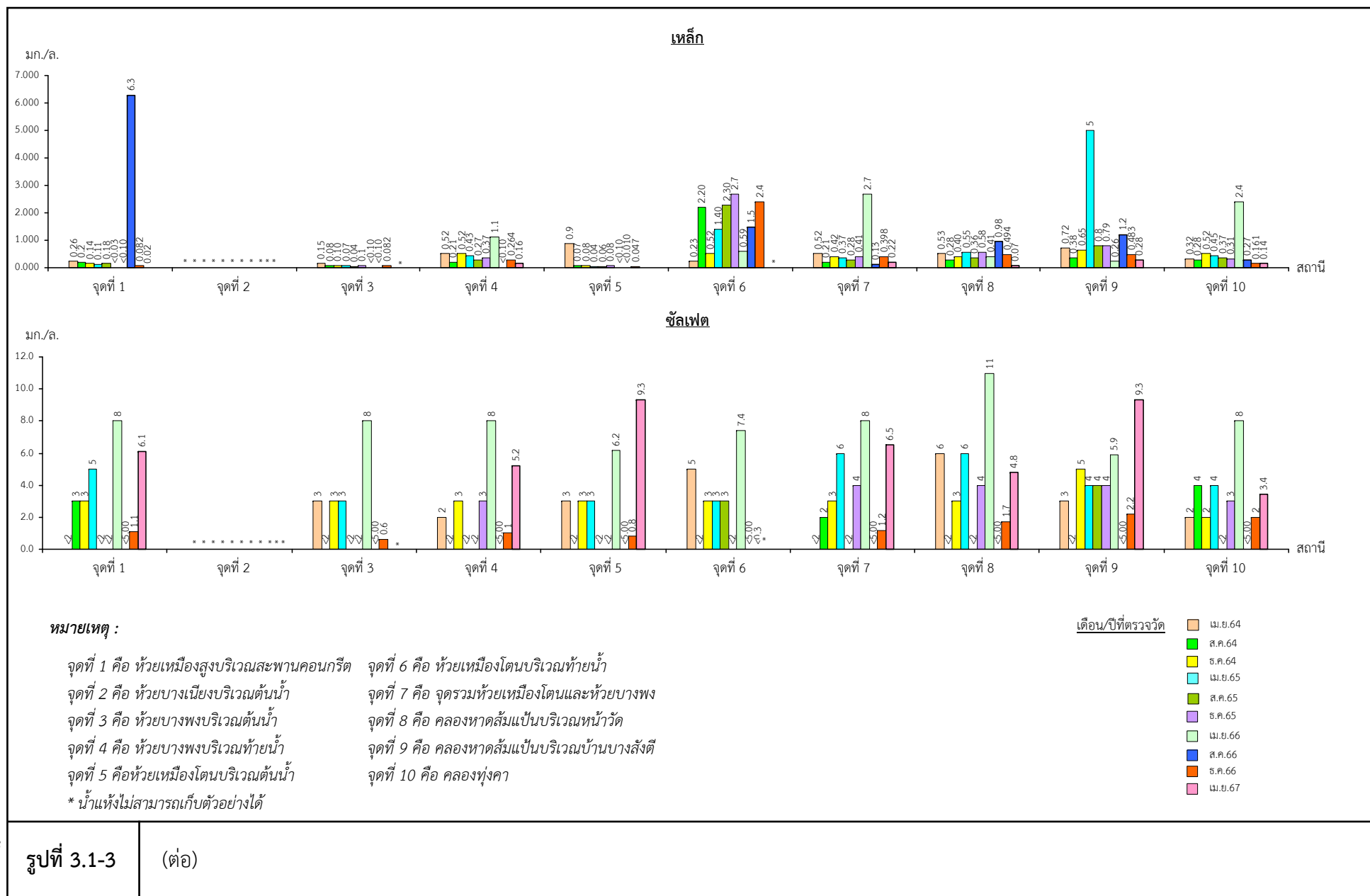
- เม.ย.64
- ส.ค.64
- ธ.ค.64
- เม.ย.65
- ส.ค.65
- ธ.ค.65
- เม.ย.66
- ส.ค.66
- ธ.ค.66
- เม.ย.67

รูปที่ 3.1-3

ผลการตรวจวัดคุณภาพน้ำผิวดิน ในช่วงปี 2564-2567







3.2 คุณภาพน้ำใต้ดิน

1) ดัชนีและวิธีการตรวจวัด

ดัชนีตรวจวัด/วิเคราะห์คุณภาพน้ำใต้ดิน จำนวน 8 ดัชนี แสดงรายละเอียดดังนี้

ดัชนี	วิธีการตรวจวัด
ความเป็นกรด-ด่าง (pH)	Electrometric Method
ปริมาณตะกอนแขวนลอยทั้งหมด (Total Suspended Solids)	Total Suspended Solids Dried at 103-105°C
ปริมาณตะกอนทั้งหมดที่ละลายได้ (Total Dissolved Solids)	Total Dissolved Solids Dried at 180°C
ความกระด้างทั้งหมด (Total Hardness)	EDTA Titrimetric Method
ความขุ่น (Turbidity)	Nephelometric Method
สารหนู (Arsenic)	Hydride Generation, AAS
เหล็กกรรม (Iron)	Digestion, ICP Method
ซัลเฟต (Sulfate)	Turbidimetric Method

2) ตำแหน่งพิกัดของสถานีเก็บตัวอย่าง (รูปที่ 3.1-1)

- 1) บ่อน้ำตื้นบ้านทุ่งคา : UTM 47 P 465555 E, 1095984 N
- 2) บ่อน้ำตื้นบ้านหาดส้มแป้น : UTM 47 P 466251 E, 1099870 N
- 3) บ่อน้ำตื้นบ้านบางสังคี : UTM 47 P 466177 E, 1100678 N
- 4) น้ำบาดาลบ้านหาดส้มแป้น : UTM 47 P 466254 E, 1099869 N

3) วันที่เก็บตัวอย่าง

วันที่ 23 เมษายน 2567

4) ผลการตรวจวัดคุณภาพน้ำใต้ดิน

จากการเก็บตัวอย่างน้ำใต้ดิน จำนวน 4 จุด ได้แก่ บ่อน้ำตื้นบ้านทุ่งคา บ่อน้ำตื้นบ้านหาดส้มแป้น บ่อน้ำตื้นบ้านบางสังคี และน้ำบาดาลบ้านหาดส้มแป้น ในวันที่ 23 เมษายน 2567 ผลการวิเคราะห์คุณภาพน้ำใต้ดิน พบว่า ผลการวิเคราะห์คุณภาพน้ำผิวดินนำเสนอตั้งตารางที่ 3.2-1 และรูปที่ 3.2-2 รายละเอียดดังนี้

บ่อน้ำตื้นบ้านทุ่งคา ผลการวิเคราะห์คุณภาพน้ำ พบว่า ความเป็นกรด-ด่างมีค่าเท่ากับ 6.7 ปริมาณตะกอนแขวนลอยทั้งหมดมีค่าเท่ากับ 2.6 มก./ล. ปริมาณตะกอนทั้งหมดที่ละลายได้มีค่าเท่ากับ 39 มก./ล. ความกระด้างทั้งหมดมีค่าเท่ากับ 28 มก./ล. ความขุ่นมีค่าเท่ากับ 1.1 เอ็นทียู สารหนูมีค่าน้อยกว่า 0.001 มก./ล. เหล็กกรรมมีค่าน้อยกว่า 0.02 มก./ล. และซัลเฟตมีค่าเท่ากับ 15 มก./ล.

บ่อน้ำตื้นบ้านหาดส้มแป้น พบว่า น้ำแห่งนี้ไม่สามารถเก็บตัวอย่างได้

บ่อน้ำตื้นบ้านบางสังคี พบว่า น้ำแห่งนี้ไม่สามารถเก็บตัวอย่างได้

น้ำบาดาลบ้านหาดส้มแป้น ผลการวิเคราะห์คุณภาพน้ำ พบว่า ความเป็นกรด-ด่างมีค่าเท่ากับ 6.2 ปริมาณตะกอนแขวนลอยทั้งหมดมีค่าน้อยกว่า 2.5 มก./ล. ปริมาณตะกอนทั้งหมดที่ละลายได้มีค่าเท่ากับ 30 มก./ล. ความกระด้างทั้งหมดมีค่าเท่ากับ 40 มก./ล. ความขุ่นมีค่าเท่ากับ 0.10 เอ็นทียู สารหนูมีค่าเท่ากับ 0.007 มก./ล. เหล็กกรรมมีค่าเท่ากับ 0.42 มก./ล. และซัลเฟตมีค่าเท่ากับ 0.9 มก./ล.

5) สรุปผลการตรวจวัดคุณภาพน้ำใต้ดิน

ผลการตรวจวัดคุณภาพน้ำใต้ดินในวันที่ 23 เมษายน 2567 จำนวน 4 สถานี ได้แก่ บ่อน้ำตื้นบ้านทุ่งคา บ่อน้ำตื้นบ้านหาดส้มแป้น บ่อน้ำตื้นบ้านบางสังคี และน้ำบาดาลบ้านหาดส้มแป้น พบว่า ดัชนีตรวจวัดส่วนใหญ่มีค่าอยู่ในเกณฑ์มาตรฐานกำหนด ยกเว้นค่าความเป็นกรด-ด่าง และสารหนู ที่มีค่าอยู่ในเกณฑ์อนุโลมสูงสุด ตามประกาศกระทรวงทรัพยากรธรรมชาติและสิ่งแวดล้อม เรื่อง กำหนดหลักเกณฑ์และมาตรการในทางวิชาการสำหรับการป้องกันด้านสาธารณสุขและการป้องกันในเรื่องสิ่งแวดล้อมเป็นพิษ พ.ศ.2551

6) ผลการตรวจวัดคุณภาพน้ำใต้ดินในช่วงที่ผ่านมาจนถึงปัจจุบัน

จากข้อมูลผลการตรวจวัดคุณภาพน้ำใต้ดินในรอบปัจจุบัน (เดือนเมษายน 2567) และผลการตรวจวัดจากรายงานผลการปฏิบัติตามมาตรการป้องกันและแก้ไขผลกระทบสิ่งแวดล้อม และมาตรการติดตามตรวจสอบคุณภาพสิ่งแวดล้อมของโครงการในปี 2564-2567 ทั้งนี้การตรวจวัดตามมาตรการติดตามตรวจสอบผลกระทบสิ่งแวดล้อมของโครงการได้ดำเนินการตรวจวัดคุณภาพน้ำใต้ดินจำนวน 4 สถานี ได้แก่ บ่อน้ำตื้นบ้านทุ่งคา บ่อน้ำตื้นบ้านหาดส้มแป้น บ่อน้ำตื้นบ้านบางสังคี และน้ำบาดาลบ้านหาดส้มแป้น สรุปดังตารางที่ 3.2-2 และรูปที่ 3.2-2 มีรายละเอียดดังนี้

บ่อน้ำตื้นบ้านทุ่งคา ผลการวิเคราะห์คุณภาพน้ำ พบว่า ความเป็นกรด-ด่างมีค่าอยู่ในช่วง 5.5-6.85 ปริมาณตะกอนแขวนลอยทั้งหมดมีค่าอยู่ในช่วงน้อยกว่า 2.0-2.5 และมีค่าอยู่ในช่วงเท่ากับ 2.6-6.6 มก./ล. ปริมาณตะกอนทั้งหมดที่ละลายได้มีค่าอยู่ในช่วงน้อยกว่า 50 และค่าอยู่ในช่วงเท่ากับ 39-92 มก./ล. ความกระด้างทั้งหมดมีค่าอยู่ในช่วง 27-53 มก./ล. ความขุ่นมีค่าอยู่ในช่วง 0.03-4.6 เอ็นทียู สารหนูมีค่าอยู่ในช่วงน้อยกว่า 0.0003-0.0020 และมีค่าในช่วงเท่ากับ 0.0004-0.001 มก./ล. เหล็กกรรมมีค่าอยู่ในช่วงน้อยกว่า 0.02-0.10 มก./ล. และซัลเฟตมีค่าอยู่ในช่วงน้อยกว่า 2-5.0 และมีค่าในช่วงเท่ากับ 4-15 มก./ล.

บ่อน้ำตื้นบ้านหาดส้มแป้น พบว่า น้ำแห่งนี้ไม่สามารถเก็บตัวอย่างได้

บ่อน้ำตื้นบ้านบางสังคี พบว่า น้ำแห่งนี้ไม่สามารถเก็บตัวอย่างได้

น้ำบาดาลบ้านหาดส้มแป้น ผลการวิเคราะห์คุณภาพน้ำ พบว่า ความเป็นกรด-ด่างมีค่าอยู่ในช่วง 5.2-6.86 ปริมาณตะกอนแขวนลอยทั้งหมดมีค่าอยู่ในช่วงน้อยกว่า 2-2.5 และมีค่าช่วงเท่ากับ 3.1 มก./ล. ปริมาณตะกอนทั้งหมดที่ละลายได้มีค่าอยู่ในช่วงน้อยกว่า 2.5-50 และมีค่าช่วงเท่ากับ 30-76 มก./ล. ความกระด้างทั้งหมดมีค่าอยู่ในช่วง 9-40 มก./ล. ความขุ่นมีค่าอยู่ในช่วง 0.05-1.0 เอ็นทียู สารหนูมีค่าอยู่ในช่วงน้อยกว่า 0.0003-0.0033 และมีค่าช่วงเท่ากับ 0.003-0.007 มก./ล. เหล็กกรรมมีค่าอยู่ในช่วงน้อยกว่า 0.03-0.10 และมีค่าช่วงเท่ากับ 0.03-0.108 มก./ล. และซัลเฟตมีค่าอยู่ในช่วงน้อยกว่า 2-5 และมีค่าช่วงเท่ากับ 0.8-7 มก./ล.

ผลการตรวจวัดคุณภาพน้ำใต้ดินทุกดัชนีตรวจวัด มีค่าอยู่ในเกณฑ์มาตรฐานตามประกาศกระทรวงทรัพยากรธรรมชาติและสิ่งแวดล้อม เรื่อง กำหนดหลักเกณฑ์และมาตรการในทางวิชาการสำหรับการป้องกันด้านสาธารณสุขและการป้องกันในเรื่องสิ่งแวดล้อมเป็นพิษ พ.ศ. 2551

ตารางที่ 3.2-1 ผลการตรวจวัดคุณภาพน้ำใต้ดินในวันที่ 23 เมษายน 2567

วันที่ตรวจวัด	สถานีเก็บตัวอย่างน้ำ	ความเป็นกรด-ด่าง	ปริมาณตะกอนแขวนลอยทั้งหมด (มก./ล.)	ปริมาณตะกอนทั้งหมดที่ละลายได้ (มก./ล.)	ความกระด้าง (มก./ล.)	ความขุ่น (เอ็นทียู)	สารหนู (มก./ล.)	เหล็กกรรม (มก./ล.)	ซัลเฟต (มก./ล.)
23 เม.ย. 67	บ่อน้ำตื้นบ้านทุ่งคา	6.7	2.6	39	28	1.1	0.001	<0.02	15
	บ่อน้ำตื้นบ้านหาดส้มแป้น	**	**	**	**	**	**	**	**
	บ่อน้ำตื้นบ้านบางสังคี	**	**	**	**	**	**	**	**
	น้ำบาดาลบ้านหาดส้มแป้น	6.2	<2.5	30	40	0.10	0.007	0.42	0.9
มาตรฐาน *	เกณฑ์ที่เหมาะสม	7.0-8.5	-	<600	<300	5	ต้องไม่มี	<0.5	<200
	เกณฑ์อนุโลมสูงสุด	6.5-9.2	-	1,200	500	20	0.05	1.0	250

ที่มา : บริษัท ตรวจวัดสิ่งแวดล้อม จำกัด (2567)

หมายเหตุ : * มาตรฐานตามประกาศกระทรวงทรัพยากรธรรมชาติและสิ่งแวดล้อม เรื่อง กำหนดหลักเกณฑ์และมาตรการในทางวิชาการสำหรับป้องกันด้านสาธารณสุขและการป้องกันในเรืองสิ่งแวดล้อมเป็นพิษ พ.ศ.2551

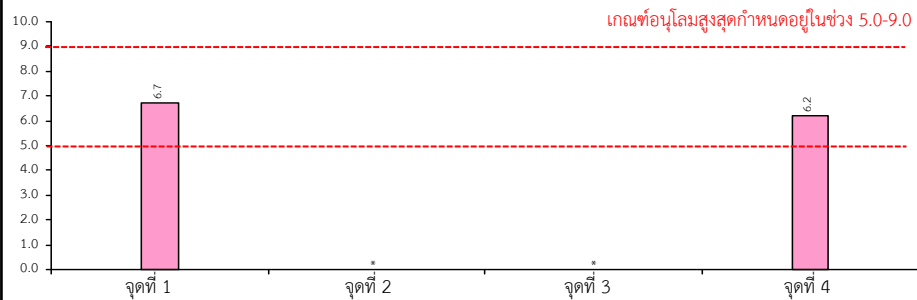
** น้ำแห่งนี้ไม่สามารถเก็บตัวอย่างได้

< หมายถึง มีค่าน้อยกว่า

- หมายถึง ไม่ได้กำหนดมาตรฐาน

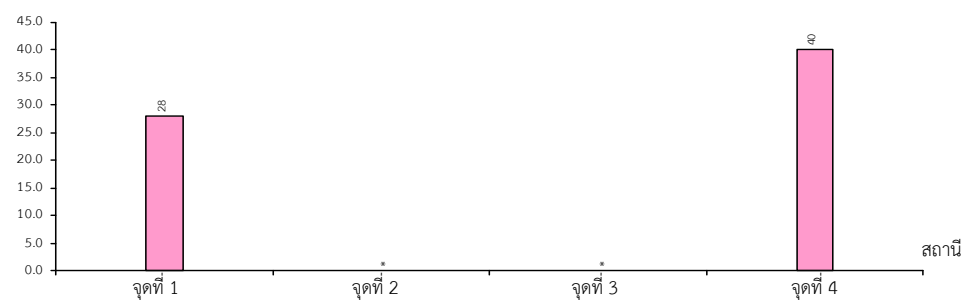
Detection limit : ปริมาณของแข็งแขวนลอย คือ 2.5 มก./ล., เหล็กกรรม คือ 0.1 มก./ล.

ความเป็นกรด-ด่าง



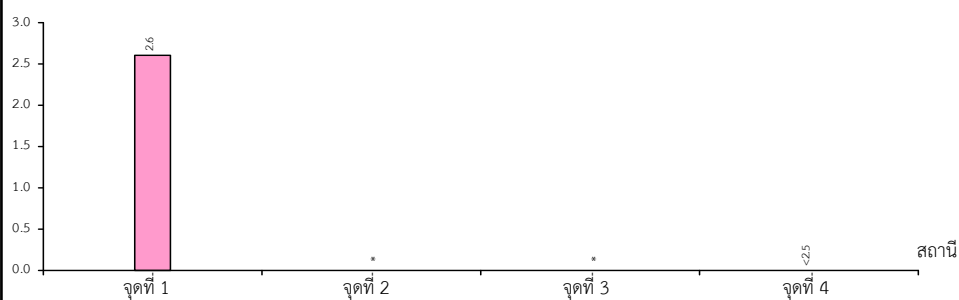
ความกระด้าง

มก./ล.



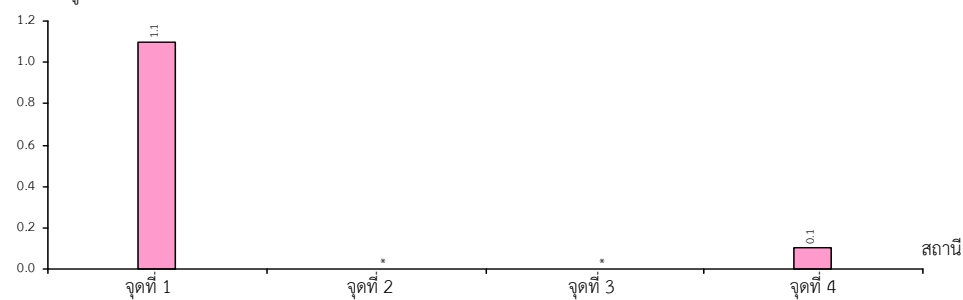
ปริมาณตะกอนแขวนลอยทั้งหมด

มก./ล.



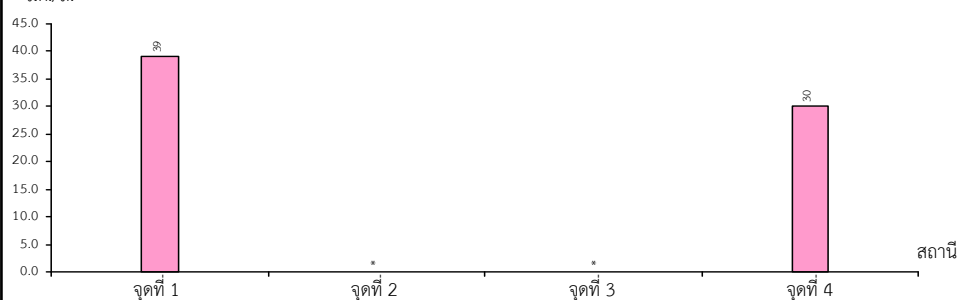
ความขุ่น

เอ็นทียู



ปริมาณตะกอนทั้งหมดที่ละลายได้

มก./ล.

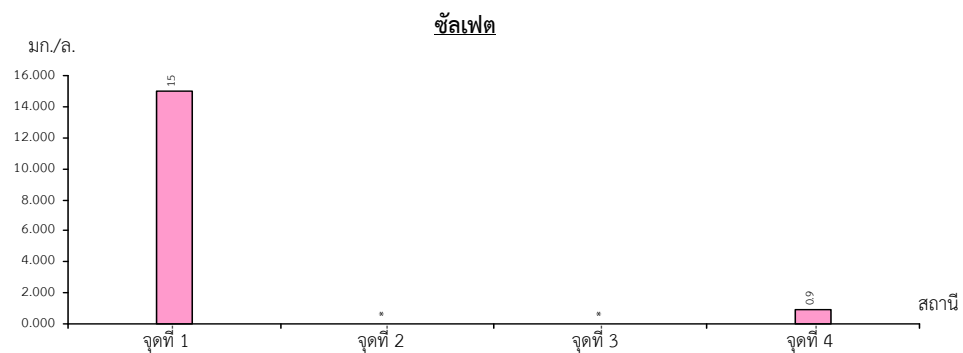
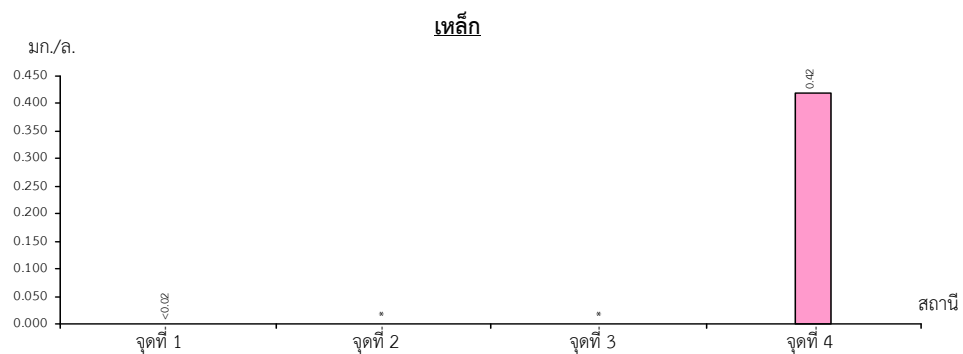
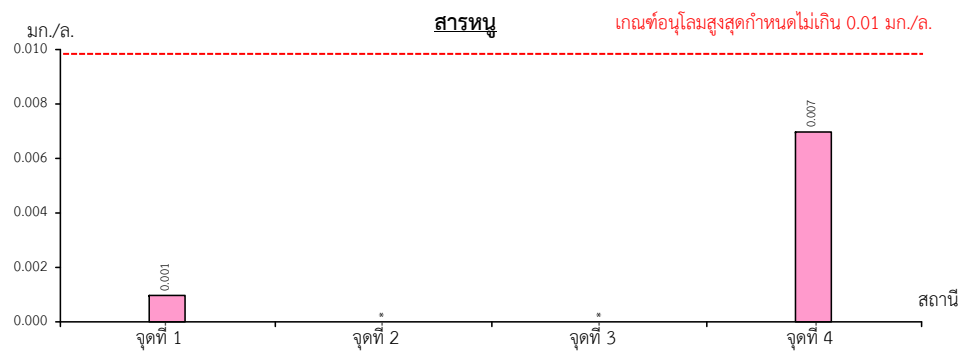


หมายเหตุ :

- จุดที่ 1 คือ บ่อน้ำตื้นบ้านทุ่งคา
 จุดที่ 2 คือ บ่อน้ำตื้นบ้านหาดส้มแป้น
 จุดที่ 3 คือ บ่อน้ำตื้นบ้านบางลำคี่
 จุดที่ 4 คือ น้ำบาดาลบ้านหาดส้มแป้น
 * น้ำแห่งนี้ไม่สามารถเก็บตัวอย่างได้

รูปที่ 3.2-1

ผลการตรวจวัดคุณภาพน้ำใต้ดิน ในวันที่ 23 เมษายน 2567



หมายเหตุ :

จุดที่ 1 คือ บ่อน้ำตื้นบ้านทุ่งคา
 จุดที่ 2 คือ บ่อน้ำตื้นบ้านหาดส้มแป้น
 จุดที่ 3 คือ บ่อน้ำตื้นบ้านบางลังดี
 จุดที่ 4 คือ น้ำบาดาลบ้านหาดส้มแป้น
 * น้ำแห่งนี้ไม่สามารถเก็บตัวอย่างได้

ตารางที่ 3.2-2 ผลการตรวจวัดคุณภาพน้ำใต้ดิน ในช่วงปี 2564-2567

สถานีเก็บตัวอย่างน้ำ	เดือน/ปี ที่ตรวจวัด	ความเป็น กรด-ด่าง	ปริมาณตะกอน แขวนลอยทั้งหมด (มก./ล.)	ปริมาณตะกอน ทั้งหมดที่ละลายได้ (มก./ล.)	ความกระด้าง (มก./ล.)	ความขุ่น (เอ็นทียู)	สารหนู (มก./ล.)	เหล็กกรรม (มก./ล.)	ซัลเฟต (มก./ล.)
บ่อน้ำตื้นบ้านทุ่งคา	เม.ย.64 ^{1/}	6.60	3.9	55	53	4.6	ND	0.09	7
	ส.ค.64 ^{1/}	6.66	<2.0	64	39	0.69	0.0005	0.13	4
	ธ.ค.64 ^{1/}	6.85	6.6	62	31	0.86	<0.0003	0.07	6
	เม.ย.65 ^{1/}	6.54	<2.0	92	39	0.94	0.0004	<0.03	10
	ส.ค.65 ^{1/}	6.51	<2.0	<50	29	1.3	0.0006	0.03	6
	ธ.ค.65 ^{1/}	6.42	<2.0	84	27	0.61	<0.0003	<0.03	<2
	เม.ย.66 ^{1/}	5.5	<2.5	83	29	0.16	<0.0020	<0.10	5.6
	ส.ค.66 ^{1/}	5.6	<2.5	40	44	0.93	<0.0020	<0.10	<5.00
	ธ.ค.66 ^{1/}	6.6	<2.5	82	36	0.03	<0.0003	0.082	6.2
	เม.ย.67 ^{2/}	6.7	2.6	39	28	1.1	0.001	<0.02	15
บ่อน้ำตื้นบ้านหาดส้มแป้น	เม.ย.64 ^{1/}	**	**	**	**	**	**	**	**
	ส.ค.64 ^{1/}	**	**	**	**	**	**	**	**
	ธ.ค.64 ^{1/}	**	**	**	**	**	**	**	**
	เม.ย.65 ^{1/}	**	**	**	**	**	**	**	**
	ส.ค.65 ^{1/}	**	**	**	**	**	**	**	**
	ธ.ค.65 ^{1/}	**	**	**	**	**	**	**	**
	เม.ย.66 ^{1/}	**	**	**	**	**	**	**	**
	ส.ค.66 ^{1/}	**	**	**	**	**	**	**	**
	ธ.ค.66 ^{1/}	**	**	**	**	**	**	**	**
	เม.ย.67 ^{2/}	**	**	**	**	**	**	**	**

ตารางที่ 3.2-2 (ต่อ)

สถานีเก็บตัวอย่างน้ำ	เดือน/ปี ที่ตรวจวัด	ความเป็น กรด-ด่าง	ปริมาณตะกอน แขวนลอยทั้งหมด (มก./ล.)	ปริมาณตะกอน ทั้งหมดที่ละลายได้ (มก./ล.)	ความกระด้าง (มก./ล.)	ความขุ่น (เอ็นทียู)	สารหนู (มก./ล.)	เหล็กรวม (มก./ล.)	ซัลเฟต (มก./ล.)
บ่อน้ำต้นบ้านบางสังคี	เม.ย.64 ^{1/}	**	**	**	**	**	**	**	**
	ส.ค.64 ^{1/}	**	**	**	**	**	**	**	**
	ธ.ค.64 ^{1/}	**	**	**	**	**	**	**	**
	เม.ย.65 ^{1/}	**	**	**	**	**	**	**	**
	ส.ค.65 ^{1/}	**	**	**	**	**	**	**	**
	ธ.ค.65 ^{1/}	**	**	**	**	**	**	**	**
	เม.ย.66 ^{1/}	**	**	**	**	**	**	**	**
	ส.ค.66 ^{1/}	**	**	**	**	**	**	**	**
	ธ.ค.66 ^{1/}	**	**	**	**	**	**	**	**
	เม.ย.67 ^{2/}	**	**	**	**	**	**	**	**
น้ำบาดาลบ้านหาดส้ม แป้น	เม.ย.64 ^{1/}	6.65	<2.0	<50	28	0.30	ND	0.03	<2
	ส.ค.64 ^{1/}	6.52	<2.0	52	14	0.05	0.0033	0.04	<2
	ธ.ค.64 ^{1/}	6.86	3.1	<50	15	0.11	<0.0003	0.03	<2
	เม.ย.65 ^{1/}	6.52	<2.0	76	11	0.38	0.0003	<0.03	3
	ส.ค.65 ^{1/}	6.66	<2.0	<50	9	0.48	0.0005	<0.03	<2
	ธ.ค.65 ^{1/}	6.14	<2.0	<50	9	1.0	<0.0003	<0.03	7
	เม.ย.66 ^{1/}	5.2	<2.5	<2.5	24	0.13	<0.0020	<0.10	<5.00
	ส.ค.66 ^{1/}	5.2	<2.5	64	16	0.26	<0.0020	<0.10	<5.00

ตารางที่ 3.2-2 (ต่อ)

สถานีเก็บตัวอย่างน้ำ	เดือน/ปี ที่ตรวจวัด	ความเป็น กรด-ด่าง	ปริมาณตะกอน แขวนลอยทั้งหมด (มก./ล.)	ปริมาณตะกอน ทั้งหมดที่ละลายได้ (มก./ล.)	ความกระด้าง (มก./ล.)	ความขุ่น (เอ็นทียู)	สารหนู (มก./ล.)	เหล็กรวม (มก./ล.)	ซัลเฟต (มก./ล.)
น้ำบาดาล บ้านหาดส้มแป้น (ต่อ)	ธ.ค.66 ^{1/}	6.6	<2.5	63	12	0.76	<0.0003	0.108	0.8
	เม.ย.67 ^{2/}	6.2	<2.5	30	40	0.10	0.007	0.42	0.9
มาตรฐาน *	เกณฑ์ที่เหมาะสม	7.0-8.5	-	<600	<300	5	ต้องไม่มี	<0.5	<200
	เกณฑ์อนุโลมสูงสุด	6.5-9.2	-	1,200	500	20	0.05	1.0	250

ที่มา : ^{1/}รายงานผลการปฏิบัติตามมาตรการฯ (2564-2567)

^{2/}บริษัท ตรวจวัดสิ่งแวดล้อม จำกัด (2567)

หมายเหตุ : * มาตรฐานตามประกาศกระทรวงทรัพยากรธรรมชาติและสิ่งแวดล้อม เรื่อง กำหนดหลักเกณฑ์และมาตรการในทางวิชาการสำหรับป้องกันด้านสาธารณสุขและการป้องกันในเรื่องสิ่งแวดล้อมเป็นพิษ พ.ศ.2551

** น้ำแห่งนี้ไม่สามารถเก็บตัวอย่างได้

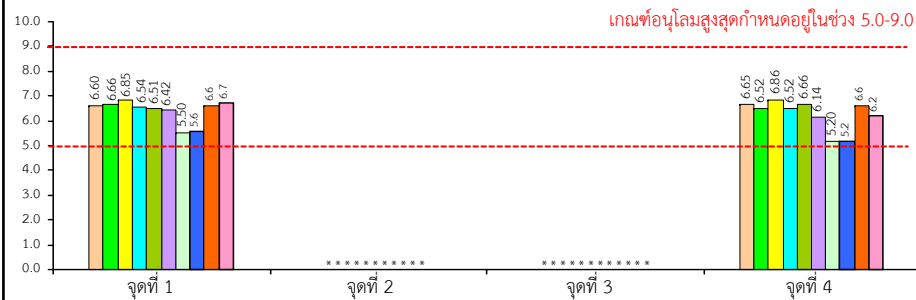
- หมายถึง ไม่ได้ตรวจวัด/ไม่ได้กำหนดมาตรฐาน

< หมายถึง มีค่าน้อยกว่า

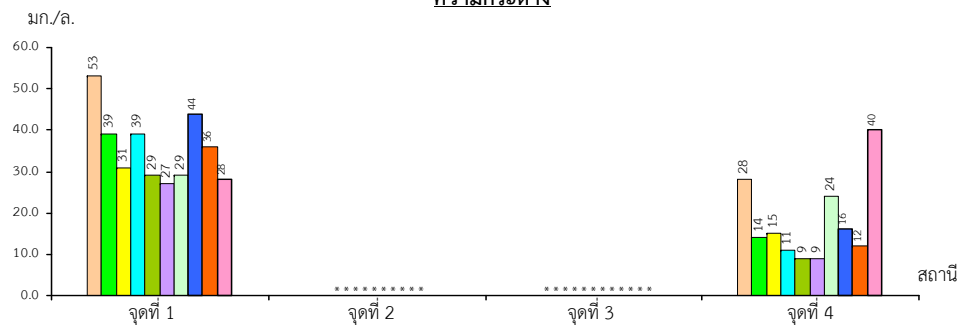
ND หมายถึง ตรวจไม่พบ

Detection limit: ปริมาณของแข็งแขวนลอย คือ 2.5 มก./ล., เหล็กรวม คือ 0.1 มก./ล.

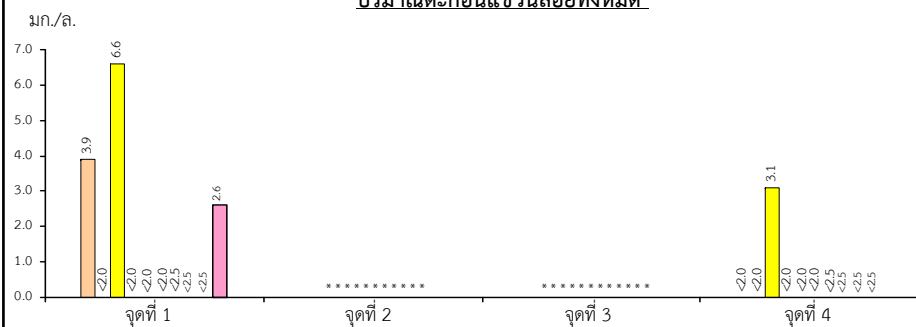
ความเป็นกรด-ด่าง



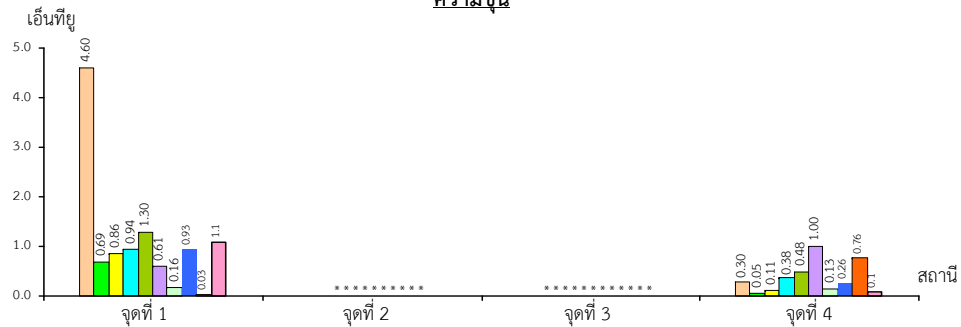
ความกระด้าง



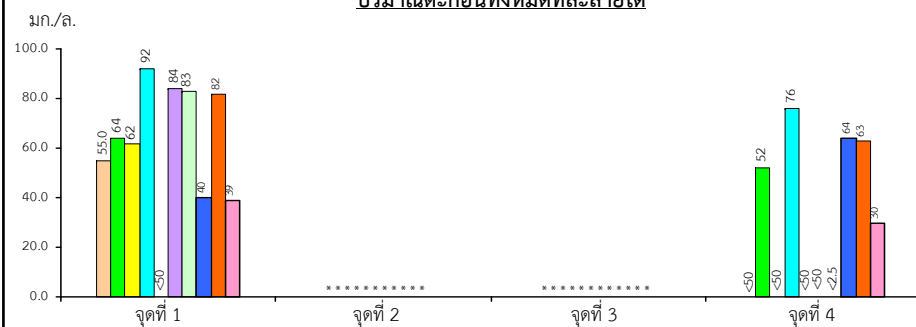
ปริมาณตะกอนแขวนลอยทั้งหมด



ความขุ่น



ปริมาณตะกอนทั้งหมดที่ละลายได้



หมายเหตุ :

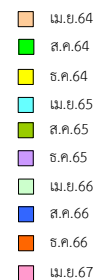
จุดที่ 1 คือ บ่อน้ำตื้นบ้านทุ่งคา
 จุดที่ 2 คือ บ่อน้ำตื้นบ้านหาดส้มแป้น
 จุดที่ 3 คือ บ่อน้ำตื้นบ้านบางลำดี่
 จุดที่ 4 คือ น้ำบาดาลบ้านหาดส้มแป้น
 * น้ำแห่งนี้ไม่สามารถเก็บตัวอย่างได้

เดือน/ปีที่ตรวจวัด

- เม.ย.64
- ส.ค.64
- ธ.ค.64
- เม.ย.65
- ส.ค.65
- ธ.ค.65
- เม.ย.66
- ส.ค.66
- ธ.ค.66
- เม.ย.67

รูปที่ 3.2-2

ผลการตรวจวัดคุณภาพน้ำใต้ดิน ในช่วงปี 2564-2567



รูปที่ 3.2-2

(ต่อ)